

Przewodnik o ASD

Dowiesz się z niego, czym jest
spektrum autyzmu.

Agata Markowska i Ditta Baczała

Toruń 2023

Opracowanie merytoryczne:

Agata Markowska

Ditta Baczała

Opracowanie graficzne:

Agata Markowska

Informacje wydawnicze

Prawa autorskie

Spis treści

Autorki przewodnika	4	Czas poćwiczyć	15
Powstanie przewodnika	5	Porozmawiajmy	16
Co to jest ASD?	6	Dlaczego mówi się spektrum?	17
Kim jest osoba z ASD?	7	Fakty czy stereotypy?	18
Czym nie jest ASD?	8	Prawa osób z ASD	19
Jak mówić o osobie z ASD?	9	Krzyżówka o ASD	20
Czy autyzm ma płeć?	10	Czym jest spektrum autyzmu?	22
Konwencja ONZ	11	Jak Ty możesz wspierać osoby z ASD?	23
Studentki i studenci ze spektrum	12	To się przyda	24
Pracownik uczelni i student z ASD	13	Polecamy	25
Jak można wspierać osoby z ASD?	14	Słownik	26

Przewodnik o ASD oprócz informacji zawiera ćwiczenia do rozwiązania. Aby wykonać ćwiczenia będziesz potrzebować narzędzia do pisania oraz urządzenia z dostępem do Internetu (opcjonalnie).

Miłej lektury!



Autorki przewodnika

Agata Markowska

Pomysłodawczyni i współautorka *Przewodnika o ASD*, studentka pedagogiki specjalnej na UMK w Toruniu. Aktywna członkini Koła Naukowego Młodych Pedagożek i Pedagogów Specjalnych, liderka projektu "Asystent Studenta z ASD". Na co dzień współpracuje z osobami z ASD i pełni funkcję asystentki osobistej osób z niepełnosprawnościami. Zdobywczyni nagród i stypendiów rektora UMK, wraz z zespołem zwyciężczyni 2 miejsca w konkursie *Moja Firma - Mój Startup* z projektem Autourism.

dr hab. Ditta Baczała, prof. UMK

Pedagożka specjalna zajmująca się problematyką niepełnosprawności, szczególnie intelektualnej. Koordynuje na UMK projekt "Asystent Studenta z ASD" i jest od wielu lat opiekunem naukowym Koła Naukowego Młodych Pedagożek i Pedagogów Specjalnych. Pracuje w Instytucie Nauk Pedagogicznych, będąc profesorem uczelni.

Powstanie przewodnika o ASD

Przewodnik o ASD to zbiór podstawowych informacji, które pomogą zrozumieć funkcjonowanie osób ze spektrum autyzmu, osobom, które nie interesowały się tą tematyką wcześniej.

Dlaczego powstał przewodnik? Na to pytanie odpowiadają osoby z ASD Kuba, Oliwia i Kunë.

"Każdy może być w spektrum i każdy może znać osobę ze spektrum."

"Osoba ze spektrum może poznać inne perspektywy dotyczące autyzmu, a osoby neurotypowe zdobyć informacje."

"Przewodnik podaje informacje będące kluczem do zrozumienia nas, osób ze spektrum, oraz ułatwiające z nami komunikację. Oprócz tych istotnych wskazówek, przewodnik obala stereotypy i pozwala je zauważyć, zwraca uwagę na prawa oraz metody wsparcia. Taka skondensowana wiedza może poszerzyć horyzonty, dać nowe perspektywy oraz bezpośrednio ułatwić współżycie osób neurotypowych z osobami neuroatypowymi."

Co to jest ASD?

ASD to skrót od angielskiego Autism Spectrum Disorder. W języku polskim ASD oznacza zaburzenia ze spektrum autyzmu. Według najnowszej klasyfikacji ICD-11, czyli Międzynarodowej Klasyfikacji Chorób i Problemów Zdrowotnych, spektrum autyzmu jest to neurorozwojowe zaburzenie, które objawia się trudnościami w komunikacji, zawieraniu i podtrzymywaniu relacji, czy schematyzacji działań.



Wielokolorowy znak nieskończoności jest symbolem neuroróżnorodności. Osoby ze spektrum autyzmu i samorzecznicy podkreślają nieskończoność oraz różnorodność cech w spektrum autyzmu.

Samorzecznictwo (ang. self-advocacy) jest ruchem obywatelskim osób z niepełnosprawnością i z zaburzeniami rozwoju, propagującym prawo tych osób do pełnego decydowania o swoim życiu, wypowiedaniu się we własnym imieniu oraz posiadaniu takich samych praw jak osoby pełnosprawne. Samorzecznictwo walczy z wykluczeniem społecznym.

Kim jest osoba z ASD?

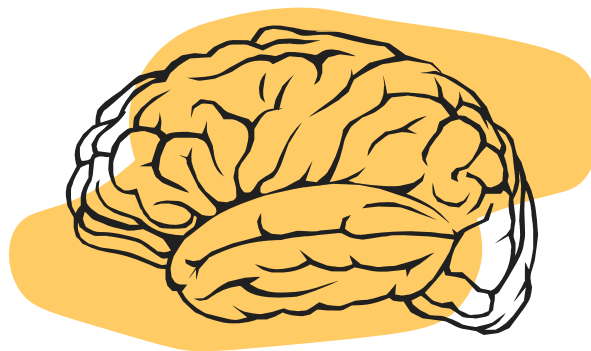
Osoby ze spektrum autyzmu mogą przejawiać:

- wyjątkowe zdolności manualne,
- umiejętności logicznego myślenia,
- cechować się niezwykłą skrupulatnością.

Często, lecz nie zawsze, osoby ze spektrum autyzmu mogą mieć trudności z:

- adaptacją w zmiennych warunkach,
- adekwatnym zachowaniem w interakcjach społecznych.

Spektrum autyzmu nie oznacza, że każda osoba autystyczna będzie przejawiała takie same lub podobne zachowania.



Znasz osobę ze spektrum autyzmu? Zaznacz kółkiem.

Tak

Nie

Czym nie jest ASD?

Zaburzenia ze spektrum autyzmu nie są chorobą. ASD jest zaburzeniem rozwoju, co oznacza, że rozwój osoby z ASD jest niestandardowy.

Osoby z ASD mogą łączyć:

- trudności w komunikowaniu się,
- problemy w nawiązywaniu relacji z drugą osobą,
- uczestnictwo w licznych terapiach,
- lęk przed tym, co może się zdarzyć,
- trudności w rozumieniu emocji i myśli innych osób,
- dosłowne interpretowanie wypowiedzi innych,
- preferowanie niezmienności otoczenia,
- nadwrażliwość lub niedowrażliwość na bodźce.

Zaburzenia ze spektrum autyzmu to też:

DOSKONAŁA PAMIĘĆ
WNIKLIWOŚĆ
INNOWACYJNA MYŚL
SKRUPULATNOŚĆ
DBAŁOŚĆ O DETALE
BEZPOŚREDNIOŚĆ
SZCZEROŚĆ

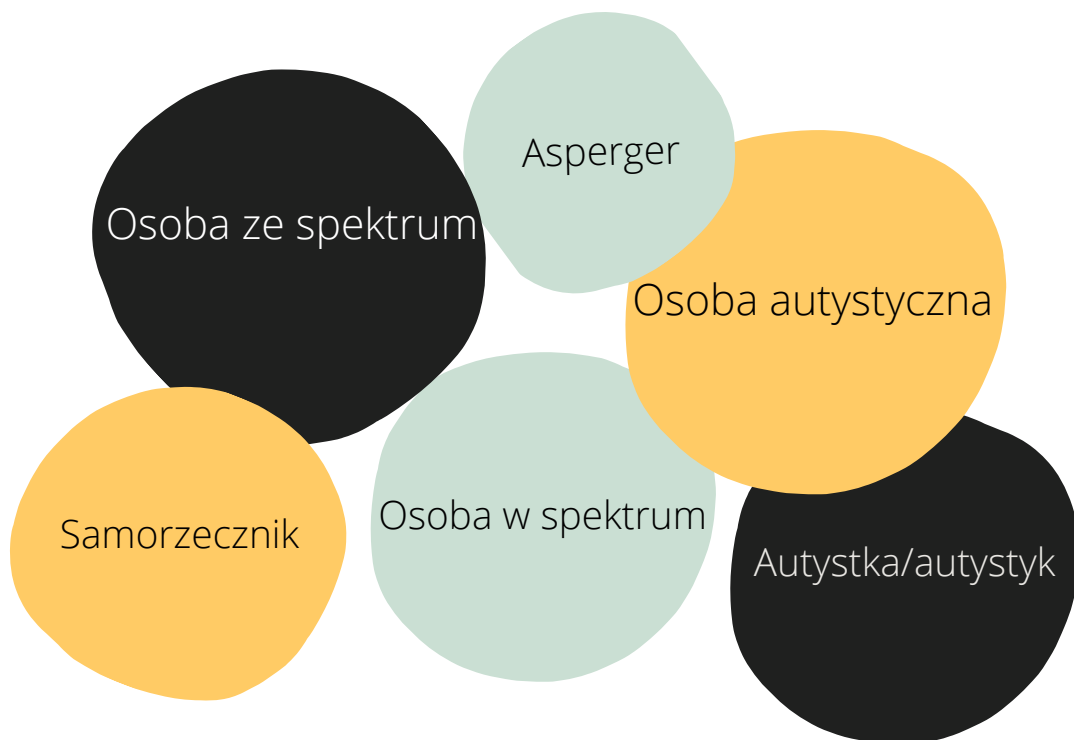
INTELIGENCJA MUZYCZNA
INTELIGENCJA MATEMATYCZNA
NIEOGRANICZONA WYOBRAŹNIA
ZDOLNOŚCI MANUALNE
ANALITYCZNY UMYSŁ

Jak mówić o osobie z ASD?

Według samorzeczników określeniem najmniej stygmatyzującym jest mówienie "osoba ze spektrum autyzmu".

Osoby ze spektrum autyzmu podkreślają, że nie zawsze podoba im się, gdy ktoś mówi o zaburzeniu w przypadku spektrum autyzmu. Osoby z ASD nie chcą być postrzegane jako "zaburzone".

Jeśli nie wiesz, jak mówić o osobie ze spektrum, zapytaj jej.



Czy autyzm ma płeć?

Według badań statystycznych ASD u chłopców i mężczyzn jest diagnozowane 4 razy częściej niż u dziewczynek i kobiet.

Wynika to z faktu, iż dziewczęta i kobiety mają zdolność do maskowania cech autystycznych oraz dostosowują się do zachowań powszechnie uważanych za normatywne. Jest to wynikiem nieprawidłowych oddziaływań społecznych oraz terapeutycznych na te osoby.

Poszukaj w przeglądarce internetowej artykułów na temat występowania spektrum autyzmu wśród populacji dziewcząt i kobiet. Co zauważyłaś/eś?

.....

.....

.....

.....

.....

.....

.....

Konwencja ONZ

W 2012 roku Polska ratyfikowała Konwencję o prawach osób niepełnosprawnych ONZ, która miała zapewnić pełnię praw człowieka tej grupie społecznej.

Konwencja stanowi, że każda osoba z niepełnosprawnością powinna mieć możliwość korzystania ze wszystkich praw i podstawowych wolności.

Co wspólnego z ASD ma Konwencja o prawach osób niepełnosprawnych?

.....

.....

.....

.....

.....

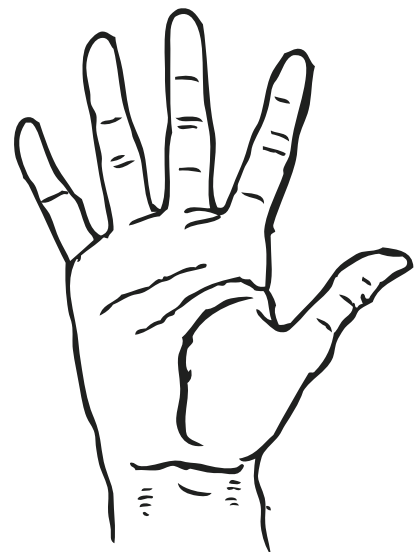
.....

.....

.....

.....

.....



Możesz skorzystać ze źródeł internetowych.

Studentki i studenci z ASD

Osoby ze spektrum autyzmu studiują. Bywa, że taki student/studentka radzi sobie świetnie, nie ma trudności w nawiązywaniu relacji z grupą studencką bądź pracownikami uczelni, nie ma problemów z nauką.

Są jednak osoby ze spektrum, które napotykają wiele barier. Taką barierą może być hałas na przerwach, który generuje rozdrażnienie. Konflikt w relacji wykładowca–student może być spowodowany nieużywaniem tytułów i stopni naukowych, wypowiedziami o nauczycielu akademickim z zastosowaniem trzeciej osoby, komunikowaniem się w sposób bezpośredni, z pomijaniem konwenansów.

Każda studentka i student posiada prawo do:

- uczestnictwa w życiu uczelni,
- bycia szanowanym i niezależnym,
- otrzymania wsparcia psychicznego,
- otrzymania wsparcia finansowego,
- rozwijania zainteresowań i umiejętności,
- korzystania z przestrzeni uczelni.

Pracownik uczelni i student ze spektrum

Jako pracownik uczelni możesz pomóc osobie ze spektrum autyzmu lub sam potrzebować wsparcia.

Możesz zgłosić się do jednostek działających na Uniwersytecie Mikołaja Kopernika w Toruniu.



Uniwersytecki Ośrodek Wsparcia i Rozwoju Osobistego
kontakt: osrodek_wsparcia@umk.pl

Zespół ds. Studentów Niepełnosprawnych
kontakt: bon@umk.pl
adres: DS 11, ul. Gagarina 33

Instytut Nauk Pedagogicznych
kontakt: dittab@umk.pl; ceglarski@umk.pl
adres: ul. Lwowska 1, p. A.VIII

Jak można wspierać osoby ze spektrum autyzmu?

- Zapewnić możliwość jak najwcześniejszej, profesjonalnej diagnozy.
- Szanować prawo osoby ze spektrum do nieposiadania diagnozy.
- Wykazać cierpliwość w relacjach interpersonalnych.
- Trudności w komunikowaniu się osoby ze spektrum należy rozpatrywać na jej korzyść.
- Nie należy rezygnować z wymagań.
- Egzekwowanie wymagań należy dostosować do kompetencji społecznych osoby ze spektrum.

Zastanów się, w jaki sposób można wesprzeć studenta ze spektrum autyzmu, którego zachowanie (chodzenie w sali podczas wykładu) nie jest rozumiane przez wykładowcę.



Czas poćwiczyć



Porozmawiajmy

Gdy rozmawiasz z osobą ze spektrum pamiętaj o:

- zwracaniu się bezpośrednio do osoby, z którą rozmawiasz,
- nadawaniu komunikatów bez zbędnych metafor,
- stosowaniu przejrzystych wyrażień i zwrotów,
- niepośpieszaniu podczas oczekiwania na odpowiedź,
- dokładnym określaniu, co masz na myśli.

Uzupełnij dymki rozmowy. Przedstaw komunikaty w klarowny i dokładny sposób.

Cześć! Gdzie jest dziekanat?

.....
.....
.....

Dlaczego mówi się spektrum?

Spektrum oznacza, że u różnych osób mogą pojawić się zróżnicowane zachowania i zespoły cech o innym nasileniu.

Spotkałeś się kiedyś z terminem "spektrum"? Jeśli tak, opisz w jakich sytuacjach. Jeśli nie, jak myślisz, dlaczego?



.....

.....

.....

.....

.....

.....

.....

.....

Możesz skorzystać ze źródeł internetowych

Fakty czy stereotypy?

Wypisz sformułowania, które kojarzą się
Tobie ze spektrum autyzmu.

●
●
●
●
●
●
●
●

Zastanów się, które z nich mogą być
stereotypami? Zaznacz X, przy stereotypie.

Prawa osób ze spektrum

Zapisz podstawowe prawa osób ze spektrum.

.....

.....

.....

.....

.....

.....

Pomyśl, w jaki sposób mogą być one respektowane na uczelni?

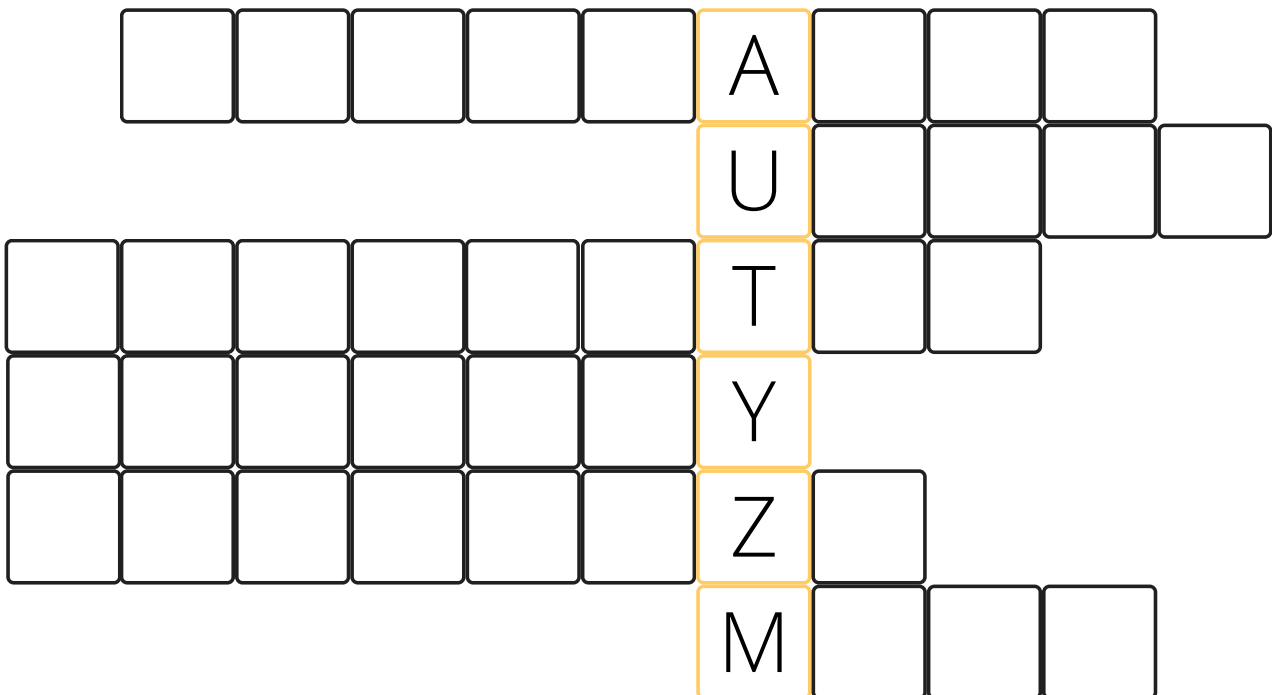


Na stronie internetowej Rzecznika Praw Obywatelskich znajdziesz przydatne informacje.

Krzyżówka o ASD

Rozwiąż krzyżówkę, odpowiadając na poniższe pytania.

1. Natychmiastowe lub odroczone powtarzanie zasłyszanych słów, zwrotów i zdań to
2. Koncentracja osoby ze spektrum autyzmu może być rozproszona nawet przez ciche dźwięki dochodzące z otoczenia.
3. Społeczny pogląd budowany na mitach to
4. to przeszkody utrudniające funkcjonowanie osób ze spektrum w środowisku społecznym.
5. Podstawą pracy z osobą ze spektrum jest
6. U osób ze spektrum autyzmu może być zaburzona



Możesz skorzystać ze źródeł internetowych.

Czym jest spektrum autyzmu?

Wypisz pozytywne cechy, które mogą posiadać osoby ze spektrum autyzmu.

●
●
●
●
●
●
●
●
●
●
●
●
●

Zastanów się, czy wymienione przez Ciebie cechy mogą kształtować stosunek osób studiujących i pracujących na uczelni wobec osoby ze spektrum autyzmu?

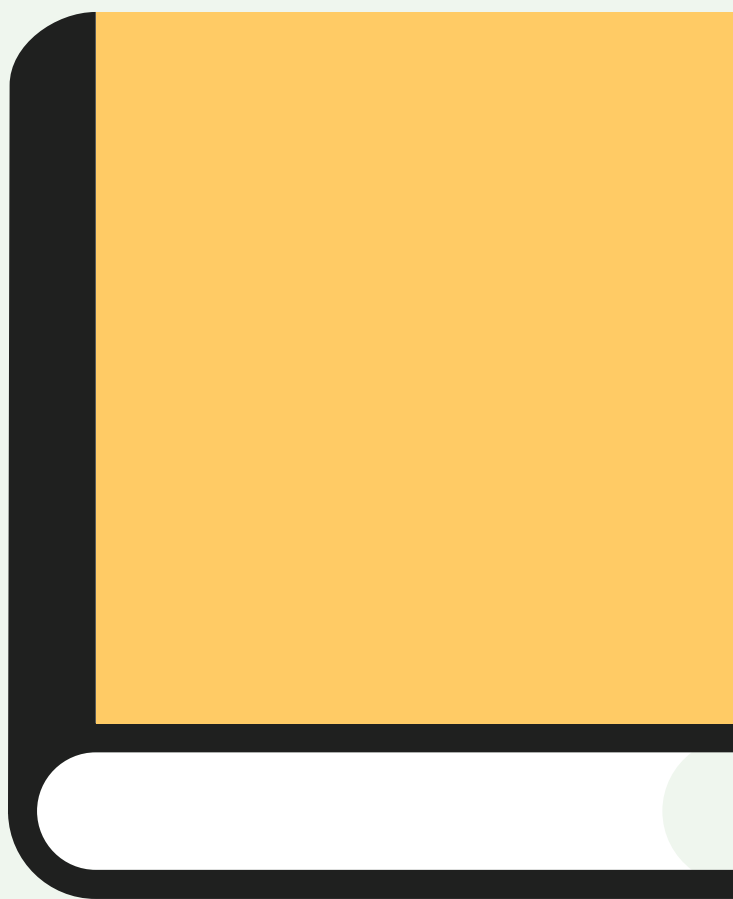
Jak Ty możesz wspierać osoby z ASD?

Wymień proponowane przez siebie propozycje wsparcia.

-
-
-
-
-
-
-
-
-



To się przyda.



Polecamy

Oprócz najnowszych opracowań naukowych ciekawe informacje o osobach z ASD możesz znaleźć w Internecie.

Fundacje, których działania warto znać:



[Fundacja SYNAPSIS](#)



[Fundacja Autism Team](#)

Strony internetowe z ciekawymi informacjami:



[Polski autyzm](#)

Raporty warte uwagi:



Ogólnopolski Spis Autyzmu Raport OSA



Wsparcie osób z Autyzmem i zespołem aspergera w przygotowaniu do samodzielnego funkcjonowania
Raport NIK

Akt prawny:



Karta Praw Osób z Autyzmem z dnia 12 lipca
2013

Kanał YouToube samorzeczniczek:



neuroatypowe

Słownik

Autyzm atypowy – był diagnozowany u dziecka w wieku około 3 lat. Występują jednocześnie inne stany i zaburzenia, których objawy utrudniają diagnozę. Obecnie diagnozuje się ASD.

Autyzm wczesnodziecięcy – przyjęto nazywać go również zespołem Kannerera. Diagnozowało się go przed 30. miesiącem życia dziecka. Obecnie diagnozuje się ASD.

Echolalia – mimowolne powtarzanie usłyszanych zwrotów wypowiedzianych przez inne osoby.

Komunikat niewerbalny – o komunikacja z wykorzystaniem mimiki twarzy, gestów, dźwięków (ah) i wyrazu oczu.

Komunikat werbalny – komunikat wypowiedziany na głos (mowa, rozmowa).

Neuroróżnorodność – określenie używane w celu wskazania odmiennej ścieżki rozwoju osób z ASD, ADHD, Zespołem Touretta, ZAD i innymi.

Stereotypia – ciągłe powtarzanie bezcelowych ruchów ciała, postaw i wypowiedzi.

Zespół Aspergera – był diagnozowany jako łagodna forma autyzmu wczesnodziecięcego. Obecnie diagnozuje się ASD.

